

de

2-Kanal Funk-Wandtaster

fr

Télécommande 2 fonctions

nl

2-kanaals draadloze drukknop

en

2-Channel Wireless Wall Control\*

da

2-kanal fjernstyring

no

Fjernkontroll med 2 funksjoner

sv

2-funktions fjärrkontroll

fi

2-toimintoinen kaukosäädin



Chamberlain GmbH  
Saar-Lor-Lux-Str. 19  
66115 Saarbrücken  
Germany  
WEEE-Reg.Nr. DE66256568  
[www.chamberlain.eu](http://www.chamberlain.eu)  
[info@chamberlain.com](mailto:info@chamberlain.com)



FR

Cet appareil  
et sa batterie  
se recyclent

À DÉPOSER  
EN MAGASIN



À DÉPOSER  
EN DÉCHÈTERIE



OU

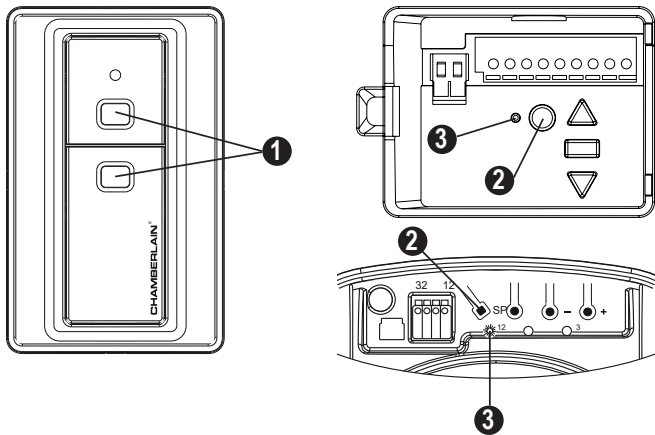
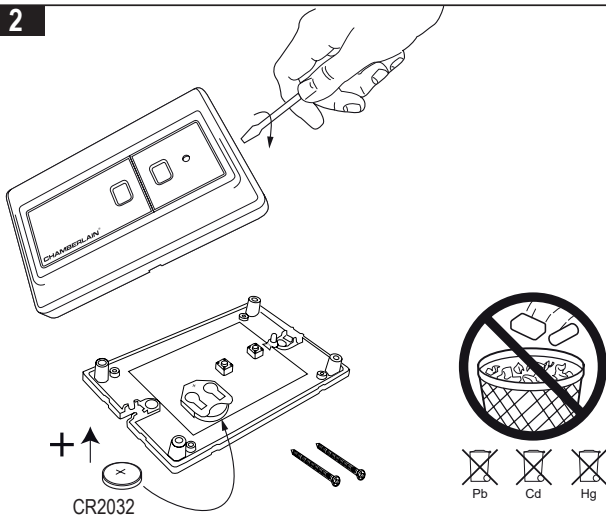
Points de collecte sur [www.quefairedemesdechets.fr](http://www.quefairedemesdechets.fr)



FR

ÉLÉMENT(S)  
D'EMBALLAGE



**1****2**



## ACHTUNG

de

Betätigen Sie den Garagenöffner nur, wenn Sie das Garagentor voll im Blickfeld haben und sich dort keine Hindernisse befinden. Niemand darf die Garage betreten bzw. verlassen, während das Garagentor auf- oder zufährt. Lassen Sie Kinder nicht die Drucktasten oder die Fernbedienung benutzen und auch nicht in Garagentornähe spielen. Drucktaster in Sichtweite des Garagentors außerhalb des Tor- und Torschienenbereichs sowie außer Reichweite von Kindern mindestens 1,5m über dem Boden installieren. Die missbräuchliche Verwendung des Garagentoröffners kann zu schweren Verletzungen durch das bewegte Garagentor führen. Kinder dürfen die Torsteuerung oder die Fernsteuerung nicht bedienen.



## ACHTUNG

- Es besteht Explosionsgefahr, wenn eine Batterie des falschen Typs eingesetzt wird.
- Das Verschlucken einer Knopfzelle kann innerhalb von nur zwei Stunden zu schweren inneren Verätzungen und schließlich zum Tod führen.
- Batterien nicht verschlucken; Verätzungsgefahr.
- Neue und gebrauchte Batterien von Kindern fernhalten.
- Wenn sich das Batteriefach nicht sicher schließen lässt, darf das Produkt nicht weiter verwendet werden und ist von Kindern fernzuhalten.
- Wenn Sie glauben, dass eine Batterie verschluckt wurde oder sich anderweitig im Körper befindet, suchen Sie unverzüglich ärztliche Hilfe auf.

Befestigen Sie die Torsteuerung mit den mitgelieferten Blechschrauben an einer Innenwand der Garage.

Ein geeigneter Ort ist neben der Zugangstür und außerhalb der Reichweite von Kindern.

### Empfänger auf den entsprechenden Wandtaster Code einstellen

1. **Abb. 1.** Drücken Sie eine Taste des Wandtasters (1) ; **lassen Sie sie nicht los.**
2. Drücken Sie den "Learn"-Knopf (2) an der Rückwand des Öffners. Das Öffnerlicht blinkt einmal auf. Lassen Sie die Taste los.

Der Öffner funktioniert jetzt, wenn der Wandtaster gedrückt wird.

**Wenn Sie die Taste loslassen, bevor Öffner und Anzeigelampe aufblinken, kann der Öffner den Code nicht "erlernen".**

### Löschen aller programmierten Codes

- Drücken Sie den "Learn"-Knopf an der Rückwand und lassen Sie ihn nicht los, bis die grüne Anzeigelampe (3) ausgeht (dauert etwa 6 Sekunden). **Alle Codes, die der Öffner "erlernt" hat, werden dabei gelöscht.**
- Zum Neuprogrammieren des Öffners sind die Schritte 1 und 2 zu wiederholen.

Zum Auswechseln der Batterien das Batteriefach mit einem Schraubenzieher oder Klemme öffnen. Siehe **Abb. 2** (Die Stelle zum **Öffnen** ist auf der Rückseite eingepägt.) Die Batterien mit der positiven Seite nach oben einsetzen.

### Technische Daten

Frequenz	433.30MHz, 433.92MHz, 434.54MHz
Sendeleistung	< 10mW
Batterie	CR2032 / 3V

### Entsorgung



Unsere elektrische und elektronische Geräte dürfen nicht in den Hausmüll entsorgt werden und müssen gemäß der WEEE Richtlinie 2012/19/EU, (UK/SI 2012 No. 19) über Elektro-Altgeräte nach Verwendung ordnungsgemäß entsorgt werden, um eine Wiederverwertung von Materialien zu gewährleisten. Die getrennte Erfassung von Elektro-Altgeräten führt zu einer umweltgerechten Entsorgung und ist für den Verbraucher vollkommen kostenfrei.

WEEE-Reg.-Nr. in Deutschland: DE66256568.

Beim privaten Endverbraucher als Abfall anfallende Verpackungen müssen einer vom gemischten Abfall getrennten Sammlung, gemäß der Richtlinie, zugeführt werden. Verpackungen dürfen nicht im Restmüll, der Biotonne oder gar in der Natur entsorgt werden. Die Verpackungsmaterialien müssen, je nach Material, getrennt und in dafür vorgesehenen Recyclingbehältern, sowie in einigen Kommunen in Wertstofftonnen, entsorgt werden.



Unsere Batterien wurden gesetzeskonform in Verkehr gebracht. Die „durchgekreuzte Mülltonne“ weist daraufhin, dass Batterien nicht in den Hausmüll entsorgt werden dürfen. Im Produkt enthaltene Batterie (technische Daten). Zur Vermeidung von Umwelt- und/oder Gesundheitsbelastungen müssen Altbatterien zur geregelten Entsorgung an Recyclinghöfen der Kommunen oder über den Handel zurückgegeben werden, dies ist gesetzlich vorgeschrieben. Batterien dürfen nur im entladenen Zustand und im Bedarfsfall bei Lithium-Batterien nur mit abgeklebten Polen zur Entsorgung abgegeben werden. Die Batterien können zur Entsorgung problemlos aus unseren Geräten entnommen werden. Melderegisternummer in Deutschland: 21002670.

Hiermit erklärt Chamberlain GmbH dass der Funkanlagentyp 128REV der Richtlinie 2014/53/EU, 2014/30/EU, 2014/35/EU entspricht. Der vollständige Text der EU-Konformitätserklärung ist unter der folgender Internetadresse verfügbar: <https://doc.chamberlain.de/>



## AVERTISSEMENT

fr

Faites fonctionner l'ouvre-porte uniquement lorsque vous voyez la porte entièrement, sans obstacles et ajustée correctement. Personne ne doit entrer ni sortir du garage lorsque la porte est en mouvement. Ne laissez pas les enfants manipuler le(s) bouton(s)-poussoir ni la/les télécommande(s). Ne laissez pas les enfants jouer à proximité. Placez les boutons-poussoirs à un endroit où la porte de garage est visible (à une hauteur d'au moins 1,5 m), à l'écart de la porte et de son matériel et hors de portée des enfants. Une mauvaise utilisation de la commande d'ouverture peut entraîner des blessures graves lorsque la porte est en mouvement. Ne pas laisser les enfants se servir de la commande ou de la télécommande de la porte.



## AVERTISSEMENT

- L'utilisation du mauvais type de piles entraîne un risque d'explosion.
- L'ingestion de la pile bouton peut entraîner des brûlures internes graves en seulement deux heures et causer la mort.
- Ne pas avaler la pile, risque de brûlure chimique.
- Maintenir les piles neuves et usagées hors de la portée des enfants.
- Si le compartiment de la pile ne se referme pas correctement, ne plus utiliser le produit et le ranger hors de la portée des enfants.
- En cas de doute quant à l'ingestion éventuelle d'une pile ou à son introduction dans une autre partie du corps, consulter immédiatement un médecin.

Fixer la commande de porte à un mur de garage intérieur à l'aide des vis à tôle fournies, par exemple à côté de la porte de service et hors de la portée des enfants.

### Programmez le récepteur selon le même code que la télécommande

1. **Figure 1.** Appuyez sur le bouton de télécommande (1) et **maintenez** le bouton pressé.
2. Pressez et relâchez le bouton « Learn » (2) situé sur le panneau arrière de l'ouvre-porte. L'éclairage de l'ouvre-porte s'allume et s'éteint aussitôt. Relâchez le bouton de la télécommande.

Maintenant, l'ouvre-porte fonctionnera chaque fois que vous appuierez sur le bouton d'une télécommande.

**Si vous relâchez le bouton de la télécommande avant que la lumière ou le signal lumineux ne clignote, l'ouvre-porte n'a pas enregistré le code.**

### Pour effacer tous les codes programmés

- Enfoncez et maintenez le bouton « Learn » sur le panneau de contrôle de l'ouvre-porte jusqu'à ce que le voyant indicateur vert situé sur le côté (3) s'éteigne (environ 6 secondes). **Tous les codes mémorisés par l'ouvre-porte seront effacés.**
  - Pour reprogrammer l'ouvre-porte, répétez les étapes 1 et 2 ci-dessus.
- Pour remplacer les piles, utiliser la pince du paresoleil ou une lame de tournevis pour soulever le boîtier, tel qu'illustré sur la **Figure 2**. (Le mot « Open » est estampillé à l'arrière). Insérer les piles, le côté positif dirigé vers le **haut**.

### Caractéristiques techniques

Fréquence d'exploitation	433.30MHz, 433.92MHz, 434.54MHz
Puissance de transmission	< 10mW
Batterie	CR2032 / 3V

### Elimination



Nos appareils électriques et électroniques ne doivent pas être jetés avec les déchets ménagers et doivent être correctement éliminés après utilisation conformément à la directive DEEE 2012/19/UE, sur les déchets d'appareils électriques et électroniques afin de garantir le recyclage des matériaux. La collecte séparée des déchets d'appareils électriques, entièrement gratuite pour le consommateur, permet une élimination dans le respect de l'environnement.

N° d'enreg. DEEE en Allemagne : DE66256568.

Les emballages générés comme déchets par les consommateurs finaux privés doivent être envoyés à la collecte séparée des déchets mélangés, conformément à la directive. Les emballages ne doivent pas être jetés dans les déchets résiduels, organiques ou même dans la nature. En fonction des matériaux, les matériaux d'emballage doivent être éliminés séparément et dans des conteneurs de recyclage prévus à cet effet, et dans des bacs de recyclage pour certaines municipalités.



Nos piles ont été mises sur le marché conformément à la loi. La « poubelle marquée d'une croix » indique que les piles ne doivent pas être jetées avec les déchets ménagers. Pile contenue dans le produit (données techniques). Afin d'éviter des nuisances pour l'environnement et/ou la santé, les piles usagées doivent être restituées aux centres de recyclage des communes ou retourner dans le circuit commercial, conformément à la législation. Les piles ne peuvent être mises au rebut que lorsqu'elles sont déchargées et, le cas échéant, pour les piles au lithium, uniquement avec les pôles décollés. Les piles peuvent être facilement retirées de nos appareils pour être jetées. Numéro d'enregistrement en Allemagne : 21002670.

Le soussigné, Chamberlain GmbH, déclare que l'équipement radioélectrique du type 128REV est conforme à la directive 2014/53/EU, 2014/30/EU, 2014/35/EU. Le texte complet de la déclaration UE de conformité est disponible à l'adresse internet suivante:

<https://doc.chamberlain.de/>



## WAARSCHUWING

nl

Stel de opener alleen in werking wanneer de deur volledig in het zicht is, vrij van obstakels en goed afgesteld. Niemand mag de garage in- of uitgaan terwijl de deur in beweging is. Laat kinderen niet aan de bedieningsknop(pen) of afstandsbediening(en) komen. Laat kinderen niet in de buurt van de deur spelen. Monteer de bedienings-knoppen op een locatie waar de garagedeur zichtbaar is (op een hoogte van minimaal 1,5 m), buiten bereik van de deur en deurbevestigingsmateriaal en buiten bereik van kinderen. Ernstig persoonlijk letsel door een bewegende garagedeur kan het gevolg zijn van een verkeerd gebruik van de opener. Laat kinderen de deurbediening of de zender via afstandsbediening niet bedienen.



## WAARSCHUWING

- Er bestaat explosiegevaar als de batterij wordt vervangen door een onjuist type.
- Als de knoopcelbatterij wordt ingeslikt, kan deze binnen de 2 uur ernstige inwendige brandwonden veroorzaken en tot de dood leiden.
- Slik de batterij niet in, gevaar voor chemische brandwonden.
- Houd nieuwe en gebruikte batterijen uit de buurt van kinderen.
- Als het batterijcompartiment niet goed sluit, stop dan met het gebruik van het product en houd het uit de buurt van kinderen.
- Als u denkt dat batterijen zijn ingeslikt of in een deel van het lichaam zijn geplaatst, dient u onmiddellijk medische hulp in te roepen.

Bevestig de deurbediening aan een muur binnenin de garage met geleverde parkerschroeven. Een handige plaats is naast de dienstdeur en buiten het bereik van kinderen.

### Stel de ontvanger af op de code van de afstandsbediening

1. **Afbeelding 1.** Druk de knop op de afstandsbediening (1) in en houd deze ingedrukt.
2. Druk op de "Learn" knop (2) op de achterkant van de opener en laat deze weer los. Het licht van de opener knippert één keer. De knop op de afstandsbediening loslaten.

De opener funktioneert nu als op de knop van de afstandsbediening gedrukt wordt. **Als u de knop op de afstandsbediening loslaat voordat de lamp van de opener en het controlelampje aan- en uitgegaan zijn, wordt de code niet door de ontvanger geregistreerd.**

### Zo wist u alle geprogrammeerde codes

- Druk op de "Learn" knop op het paneel van de opener totdat het groen indicatorlampje (3) ernaast uitgaat (ongeveer 6 seconden). **Alle door de opener geregistreerde codes worden gewist.**
- Herhaal bovenvermelde stappen 1 en 2 om de opener opnieuw te programmeren.

Om de batterijen te vervangen, gebruikt u de klepbeugel of het blad van een schroevendraaier om de kast zoals getoond in **Afbeelding 2** open te wrikken. (De plaats voor "openen" staat op de achterkant gedrukt.) Leg in de batterijen met de pluspool naar **boven**.

### Technische gegevens

Werkfrequentie	433.30MHz, 433.92MHz, 434.54MHz
Zendvermogen	< 10mW
Batterij	CR2032 / 3V

### Verwijdering



Onze elektrische en elektronische apparaten mogen niet met het huishoudelijk afval worden weggegooid en moeten na gebruik op de juiste manier worden afgevoerd in overeenstemming met de WEEE-richtlijn 2012/19 / EU, betreffende afgedankte elektrische apparatuur uit zorg voor hergebruik van materialen. De gescheiden inzameling van oude elektrische apparaten leidt tot een milieuvriendelijke afvoer en is voor de consument geheel gratis.

WEEE-reg. Nr. in Duitsland: DE66256568.

Verpakkingen die als afval bij particuliere eindgebruikers terecht komen, moeten conform de richtlijn gescheiden van het gemengd afval worden ingezameld. Verpakkingen mogen niet verwijderd worden via het restafval en de GFT-bak of in de natuur terecht komen. Afhankelijk van het materiaal moet het verpakkingsmateriaal gescheiden en in daarvoor bestemde recyclingbakken of, in sommige gemeenten, in afvalbakken worden afgevoerd.



Onze batterijen worden in overeenstemming met de wettelijke voorschriften op de markt gebracht. De „doorgestreepte vuilnisbak“ geeft aan dat batterijen niet bij het huishoudelijk afval terecht mogen komen. De in het product aanwezige batterij (technische gegevens). Om gevaren voor het milieu en/of de gezondheid te voorkomen, moeten oude batterijen voor geregelde verwijdering en volgens wettelijke voorschriften bij gemeentelijke recyclingcentra of detailhandelaren worden ingeleverd. Alleen lege batterijen mogen worden afgegeven voor afvoer en, indien nodig, dienen bij lithiumbatterijen de polen afgeplakt te worden. De batterijen kunnen voor afvoer probleemloos uit onze apparaten worden genomen. Registratienummer in Duitsland: 21002670.

Hierbij verklaar ik, Chamberlain GmbH, dat het type radioapparatuur 128REV conform is met Richtlijn 2014/53/EU, 2014/30/EU, 2014/35/EU. De volledige tekst van de EU-conformiteitsverklaring kan worden geraadpleegd op het volgende internetadres: <https://doc.chamberlain.de/>



## CAUTION

en

Activate the opener only when door is in full view, free of obstruction and opener is properly adjusted. No one should enter or leave garage while door is in motion. Do not allow children to operate push button(s) or remote(s). Do not allow children to play near door. Locate push buttons where the garage door is visible (at a height of at least of 1,5m), away from door and door hardware and out of the reach of children. Serious personal injury from a moving garage door may result from misuse of opener. Do not allow children to operate the door control or remote control transmitter.



## CAUTION

- Risk of explosion if the battery is replaced by an incorrect type.
- If the coin / button cell battery is swallowed, it can cause severe internal burns in just 2 hours and can lead to death.
- Do not ingest battery, Chemical Burn Hazard.
- Keep new and used batteries away from children.
- If the battery compartment does not close securely, stop using the product and keep it away from children.
- If you think batteries might have been swallowed or placed inside any part of the body, seek immediate medical attention.

Fasten the door control to an inside garage wall with delivered sheet metal screws.

A convenient place is beside the service door and out of reach of children.

### Set Receiver to Match Wireless Wall Control Code (Figure 1)

1. Press and hold the selected wall control push button (1).
2. Press and release the "Learn" button (2) on the opener panel. The opener light will flash once. Release the wall control push button.

Now the opener will operate when the wall control push button is pressed.

**If you release the push button before the opener light flashes, the opener has not accepted the code.**

### To Erase All Programmed Codes

- Press and hold the "Learn" button on the opener panel until the indicator light (3) turns off (about 6 seconds). **All the codes the opener has learned will be erased.**
- To reprogram the opener, repeat Steps 1 and 2 above.

To replace batteries, use the screwdriver blade to pry open the case, as shown **Figure 2** ("Open" location is stamped on back). Insert batteries positive side **up**.

### Specifications

Frequency	433.30MHz, 433.92MHz, 434.54MHz
Transmitting power	< 10mW
Battery	CR2032 / 3V

### Disposal



Our electrical and electronic equipment may not be disposed of with household waste and must be disposed of after use properly in accordance with WEEE Directive EU: 2012/19/EU; GB UK(NI): SI 2012 nr. 19 on waste electrical and electronic equipment in order to ensure that materials are recycled. Collecting waste electrical equipment separately means environmentally-friendly disposal and is completely free of charge for the consumer. WEEE reg. no. in Germany: DE66256568. Any waste packaging left over with the end consumer must be collected separately from mixed waste, in accordance with the Directive. Packaging may not be disposed of with household waste, organic waste or in nature. Packaging material must be separated according to its material and disposed of in the recycling containers provided and in certain council recycling bins.



Our batteries are marketed in compliance with the law. The 'crossed-out waste bin' indicates that batteries may not be disposed of with household waste. Batteries included in the product (technical data). In order to avoid causing harm to the environment or people's health, used batteries must be returned for regulated disposal at council recycling centres or via retail outlets, as is prescribed by law. Batteries may only be brought for disposal once fully discharged and, in the case of lithium batteries, with their terminals taped over. The batteries can be easily removed from our equipment for disposal. Registration number in Germany: 21002670.

Hereby, Chamberlain GmbH declares that the radio equipment type 128REV is in compliance with Directive 2014/53/EU, 2014/30/EU, 2014/35/EU. The full text of the EU declaration of conformity is available at the following internet address: <https://doc.chamberlain.de/>



## ADVARSEL

da

Aktiver kun åbneren når hele porten kan ses, og den er fri for hindringer og korrekt justeret. Ingen må gå ud og ind af garagen, når porten er i bevægelse. Lad ikke børn betjene trykknapper eller fjernbetjeningsenheder. Lad ikke børn lege under eller i nærheden af porten. Anbring trykknapperne på et sted, hvor garageporten kan ses (mindst 1,5 meters højde), væk fra porten og dens dele og uden for børns rækkevidde. Misbrug af åbneren kan føre til alvorlig personskade fra en garagedør i bevægelse. Lad ikke børn benytte dørkontrollen eller fjernbetjeningen.



## ADVARSEL

- Der er risiko for eksplosion, hvis batteriet udskiftes med en forkert type.
- Hvis knapcellebatteriet sluges, kan det give svære indre forbrændinger på kun 2 timer, og det kan være dødeligt.
- Slug ikke batteriet, risiko for kemisk forbrænding.
- Hold nye og brugte batterier utilgængelige for børn.
- Stop anvendelsen af produktet, og hold det væk fra børn, hvis batterilågen ikke lukker sikkert.
- Hvis du tror, at batterier kan være blevet slugt eller placeret et sted inde i kroppen, skal du øjeblikkeligt søge lægehjælp.

Fastgør dørkontrollen til en indvendig garagevæg med de medfølgende metalskruer.

Et godt sted er ved siden af døren og uden for børns rækkevidde.

### Indstil modtageren, så den svarer til fjernbetjeningskode

1. **Figur 1.** Tryk på og hold fjernbetjenings trykknapp nede (1).
2. Tryk på og slip "Learn"-knappen (2) på åbnerens panel. Åbnerens lys blinker nu 1 gang. Slip fjernbetjenings trykknapp.

Nu kan åbneren betjenes, ved tryk på fjernbetjenings trykknapp.

**Hvis du slipper trykknappen på fjernbetjeningen, før åbnerlyset blinker, har åbneren ikke accepteret koden.**

### Således slettes alle programmerede koder

- Tryk på og hold "Learn"-knappen på åbnerens panel nede, indtil det grønne indikatorlys ved siden af (3) slukkes (ca. 6 sekunder). **Alle de programmerede koder bliver slettet.**
- Åbneren programmeres igen, ved at gentage trin 1 og 2 ovenfor.

Udskift batterierne ved at bruge solskærmens klemme eller en skruetrækkerklinge til at lirke huset op, som vist i **Figur 2.** (Der står "Open" præget på bagsiden). Læg batterierne i med den positive side **opad**.

### Tekniske data

Driftsfrekvens	433.30MHz, 433.92MHz, 434.54MHz
Sendeeffekt	< 10mW
Batteri	CR2032 / 3V

### Bortskaffelse



Vores elektriske og elektroniske apparater må ikke bortskaffes med husholdningsaffald og skal i henhold til WEEE-direktivet 2012/19/EU, om gamle elektroniske apparater bortskaffes korrekt efter anvendelse, så en genanvendelse af materialerne garanteres. Den særskilte indsamling af gamle elektroniske apparater medfører en miljøforsvarlig bortskaffelse og er fuldstændig gratis for forbrugeren. WEEE-reg.-nr. i Tyskland: DE66256568.

Emballage, der opstår som affald hos private slutbrugere, skal indsamles separat fra det blandede affald i overensstemmelse med direktivet. Emballage må ikke bortskaffes i restaffald, bio-/madaffald eller i naturen. Emballagematerialer skal, afhængigt af materiale, adskilles og bortskaffes i genanvendelsesbeholdere, eller i nogle kommuner på genbrugspladser/i genanvendelsescontainere.



Vores batterier blev bragt på markedet i overensstemmelse med loven. Affaldsbeholderen, med et kryds over, henviser til, at batterierne ikke må bortskaffes med husholdningsaffaldet. Batterier, der er indeholdt i produktet (tekniske data). For at undgå miljø- og/eller sundhedsfarer skal gamle batterier returneres til kommunale genbrugspladser eller bortskaffes ved tilbagelevering til detailhandlere til korrekt bortskaffelse; dette er krævet ved lov. Batterierne må kun aflæses til bortskaffelse i afladet tilstand, og litiumbatterier skal efter behov have polerne klæbet over med tape. Batterierne kan problemfrit tages ud af vores apparater til bortskaffelse. Registreringsnummer i Tyskland: 21002670.

Hermed erklærer Chamberlain GmbH, at radioudstyrstypen 128REV er i overensstemmelse med direktiv 2014/53/EU, 2014/30/EU, 2014/35/EU. EU-overensstemmelseserklæringens fulde tekst kan findes på følgende internetadresse: <https://doc.chamberlain.de/>



## ADVARSEL

no

Åpneren må kun aktiveres når porten er fullt synlig og uten hindringer, og når åpneren er riktig justert. Ingen må gå inn eller ut av garasjen mens porten beveger seg. La ikke barn bruke trykk-knappen(e) eller fjernkontrollen(e). La ikke barn leke nær porten. Plassér trykkknappene der garasjeporten er synlig (i en høyde på minst 1,5m), i sikker avstand fra porten og portutstyret og utenfor barns rekkevidde. Feil bruk av åpneren kan medføre alvorlig personskade når garasjedøren beveger seg.



## ADVARSEL

- La ikke barn bruke dørkontrollen eller fjernstyringen.
- Fare for eksplosjon dersom batteriet erstattes med en uriktig type.
- Hvis mynten/knappcellebatteriet svelges, kan dette medføre alvorlige interne blødninger etter bare 2 timer, som kan føre til døden.
- Ikke svelg batteriet - Fare for kjemisk forbrenning.
- Oppbevar nye og brukte batterier borte fra barn.
- Hvis batterirommet ikke lukkes sikkert, anbefaler vi å ikke bruke produktet og holde det borte fra barn.
- Hvis du tror at batteriene kan ha blitt svelget eller plassert inni noen del av kroppen, oppsøk lege umiddelbart.

Fest dørkontrollen på en innervegg i garasjen ved hjelp av de medfølgende metallplateskruene.

En passende plass er ved siden av inngangsdøren og utilgjengelig for barn.

### Innstilling av mottakeren i overensstemmelse med senderkoden

1. **Figur 1.** Trykk ned og hold fjernkontrollens trykkknapp inne (1).
2. Trykk deretter på mottakerens "Learn"-knapp (2) på åpnerens bakpanel som vist. Åpnerlyset blinker én gang. Fjernkontrollens trykk-knapp slippes opp.

Nå kommer garasjeportåpneren til å fungere når det trykkes på fjernkontrollknappen.

**Dersom fjernkontrollens trykk-knapp ikke holdes nede mens "smart"-knappen trykkes inn, vil ikke mottakeren oppfatte koden.**

### Slik slettes alle de programmerte kodene

- Trykk på og hold "Learn"-knappen på åpnerpanelet nede til det grønne indikatorlyset langs (3) slukkes (etter ca. 6 sekunder). **Alle kodene som åpneren har registrert, blir nå slettet.**
- Hvis du vil programmere åpneren på nytt, gjentar du trinn 1 og 2 ovenfor.

Bruk klypen for solsikjermen eller bladet på en skrutrekker til å lirke opp dekslet for å skifte batteriene (se figur 2). (Åpningsstedet ("Open" er preget på baksiden.) Sett i batteriene med den positive siden opp.

### Tekniske data

Driftsfrekvens	433.30MHz, 433.92MHz, 434.54MHz
Sendeeffekt	< 10mW
Batteri	CR2032 / 3V

### Deponering



Våre elektriske og elektroniske apparater må ikke kastes sammen med husholdningsavfall, men må kastes på en forskriftsmessig måte i henhold til WEEE-direktivet 2012/19/EU, for elektrisk og elektronisk avfall, for å sikre gjenvinning av materialene i apparatene. Separat innsamling av kasserte elektriske apparater gir en miljøvennlig avfallshåndtering og er fullstendig gratis for forbrukeren. WEEE-reg.nr. i Tyskland: DE66256568.

Emballasje som blir til avfall hos private sluttbrukere, må sorteres adskilt fra blandet avfall i henhold til forskriftene. Emballasje må ikke kastes sammen med restavfall eller organisk avfall, og må heller ikke kastes i naturen. Emballasjemateriale må sorteres etter materialtype og kastes i gjenvinningsbeholdere som er avsatt for slikt avfall, i henhold til lokale forskrifter.



Batteriene våre oppfyller alle forskrifter og standarder da de ble introdusert på markedet. Symbolet med en søppeldunk med kryss over indikerer at batteriene ikke må kastes sammen med husholdningsavfall. Batteri i produktet (tekniske data). For å forebygge skader på miljøet og/eller helsen må brukte batterier leveres inn til kommunale gjenvinningsstasjoner eller hos forhandleren, slik loven foreskriver. Batterier må kun kastes når de er utladet, og litiumbatterier må om nødvendig kun kastes med tildekkede poler. Batteriene kan enkelt tas ut av apparatene våre når de må kastes. Registreringsnummer i Tyskland: 21002670.

Hereby, Chamberlain GmbH declares that the radio equipment type 128REV is in compliance with Directive 2014/53/EU, 2014/30/EU, 2014/35/EU. The full text of the EU declaration of conformity is available at the following internet address: <https://doc.chamberlain.de/>



## VARNING

**SV**

Öppnaren får endast köras när porten är helt synlig, fri från hinder och rätt justerad. Låt inte barn manövrera knapp(en)arna eller fjärrkontroll(en)arna. Låt inte barn leka i närheten av porten. Placera tryckströmställare inom synhåll för garageporten (på minst 1,5m höjd), ur vägen för porten och dess delar och utom räckhåll för barn. Om dörröppnaren missbrukas finns risk för allvariga personskador orsakade av garagedörrar i rörelse. Låt inte barn hantera dörrkontrollen eller fjärrkontrollens sändare.



## VARNING

- Risk för explosion om batteriet ersätts med en felaktig typ.
- Knappcellsbatterier som sväljs kan orsaka allvariga invärtas brännskador inom 2 timmar och vara livshotande.
- Batteriet får inte förtäras, risk för kemiska brännskador.
- Förvara nya och använda batterier utom räckhåll för barn.
- Om batterifacket inte kan förslutas ordentligt, sluta att använda produkten och förvara den utom räckhåll för barn.
- Om du tror att batterier kan ha svalts eller förts in i någon del av kroppen, uppsök läkare omedelbart.

Fäst dörrkontrollen vid en vägg inuti garaget med medföljande skruvar för metallplåt.  
Lämplig placering är intill garagedörren och utom räckhåll för barn.

### Programmering av mottagare via fjärrkontroll

1. Fig 1. Tryck in och håll fjärrkontrollknappen (1).
2. Tryck och släpp "Learn"-knappen (2) på öppnarens bakpanel. Öppnarens ljus blinkar en gång. Släpp upp knappen på fjärrkontrollen.

Öppnaren fungerar nu om fjärrkontrollknappen trycks in.

**Om knappen på fjärrkontrollen släpps upp innan lyset och indikeringslampan blinkar genomförs ingen kodomställning.**

### Så här raderas alla programmerade koder i mottagaren

- Tryck och håll ned "Learn"-knappen på drivenhetens panel tills det gröna indikatorljuset bredvid (3) släcks (ca 6 sekunder).  
**Samtliga koder i minnet raderas.**
- För att programmera om mottagaren, upprepa 1 och 2 ovan.

För att byta ut batterier, använd bländningsyddets klämma eller skruvmejselblad för att öppna höljet såsom visas i Fig. 2. ("Open" (öppna) stället är stämplat på baksidan.) Sätt in batterierna den positiva sidan **upp**.

### Tekniska specifikationer

Driftsfrekvens	433.30MHz, 433.92MHz, 434.54MHz
Sändningseffekten	< 10mW
Batteri	CR2032 / 3V

### Deponering



Våra elektriska och elektroniska enheter får inte kasseras tillsammans med hushållsavfallet och måste enligt WEEE-direktivet 2012/19/EU, för elektriskt avfall kasseras korrekt efter användning, för att säkerställa återvinning av materialen. Den separata bortskaftningen av elektrisk utrustning leder till en miljövänlig kassering och är helt gratis för konsumenten.

WEEE-registreringsnr i Tyskland: DE66256568.

Respektive förpackningar från privata slutanvändare måste enligt direktivet kasseras separat från hushållsavfallet. Förpackningarna får inte kasseras tillsammans med restavfall, organiskt avfall och absolut inte i naturen. Förpackningsmaterialen måste, beroende på materialet, kasseras separat och i därför avsedda återvinningscontainers (vissa kommuner erbjuder särskilda återvinningsstationer).



Våra batterier är tillverkade i enlighet med gällande lagstiftning. Symbolen med den "överkryssade avfallscontainern" anger att batterier inte får kasseras tillsammans med hushållsavfall. Batterier som ingår i produkten (tekniska specifikationer). För att undvika belastning på miljön och/eller hälsan måste gamla batterier enligt gällande lagstiftning kasseras vid kommunens återvinningsstationer eller i särskilda behållare i butiker. Batterier får endast lämnas till återvinning i uleraddat tillstånd och avseende litiumbatterier endast med förtejpade poler. Batterierna kan enkelt tas ur våra enheter för att kasseras.

Registreringsnummer i Tyskland: 21002670.

Härmed försäkras Chamberlain GmbH att denna typ av radioutrustning 128REV överensstämmer med direktiv 2014/53/EU, 2014/30/EU, 2014/35/EU. Den fullständiga texten till EU-försäkringen om överensstämmelse finns på följande webbadress: <https://doc.chamberlain.de/>



## VAROITUS



Käytä avaajaa vain, kun näet koko oven ja kun se on vapaa esteistä ja avaaja on säädetty oikein. Kenenkään ei pidä tulla autotallin tai lähteä autotallista oven ollessa liikkeessä. Älä anna lasten leikkiä painikkeilla tai kauko-ohjaimella. Älä anna lasten leikkiä oven lähetyillä. Kiinnitä painikkeet siten, että käyttäjällä on yhteys autotallin oveen (vähintään 1,5m korkeuteen) oven ja ovivaruusteiden liikeradan ulkopuolelle ja lasten ulottumattomiin. Liikkuvan autotallin oven aukaisijan epäasianmukaisesta käytöstä voi aiheutua vakavia henkilövahinkoja. Älä anna lasten käsitellä oven hallintalaitteita tai kauko-ohjainta.



## VAROITUS

- Vääränlaisen pariston asentaminen aiheuttaa räjähdysvaaran.
- Jos nappiparisto tulee niellyksi, se voi aiheuttaa vakavia sisäisiä palovammoja jopa 2 tunnin sisällä ja johtaa kuolemaan.
- Älä niele paristoa, kemiallisen palovamman vaara.
- Säilytä uudet ja käytetyt paristot lasten ulottumattomissa.
- Jos paristolokero ei sulkeudu kunnolla, keskeytä tuotteen käyttö ja säilytä sitä lasten ulottumattomissa.
- Jos uskot, että paristoja on nieltty, tai niitä on joutunut ruumiin sisäpuolelle, hakeudu välittömästi lääkintöalan ammattilaisen hoitoon.

Kiinnitä oven hallintalaitte autotallin sisäseinälle mukana toimitetuilla peltiruuveilla.

Sopiva paikka on huolto-oven vierellä lasten ulottumattomissa.

### Aseta vastaanotin kauko-ohjainkoodien mukaisesti

1. **Kuv. 1.** Paina ja pidätä kauko-ohjaimen painiketta (1).
2. Paina ja päästä vapaaksi "Learn"-painike (2) avaajan takapaneelissa. Avaajan valo vilkkuu kerran. Kauko-ohjaimen painiketta paineta.

Avaaja toimii nyt painettaessa kauko-ohjaimen paininta.

**Jos kauko-ohjaimen painiketta ei pidetä alhaalla kunnes avaajan valo ja merkkivalo alkavat vilkkua, avaaja ei opi koodia.**

### Pyyhi pois kaikki ohjelmoidut koodit

- Paina ja pidä alhaalla "Learn"-painiketta avaajan paneelilla kunnes viereinen merkkivalo (3) sammuu (n. 6 sekuntia). **Kaikki muistissa olevat koodit pyyhittään pois.**
- Avaaja ohjelmoidaan uudelleen toistamalla edellä olevat vaiheet 1 ja 2.

Paristot vaihdetaan käyttämällä häikäisysuojan pidikettä tai ruuvitalan terää kotolon avaamiseen, kuten näytetään **kuvasa 2.**

("Open" (avaa) paikka on painettu taakse.) Pane paristot sisään positiivinen puoli **ylöspäin**.

### Tekniset tiedot

Toimintataajuus	433.30MHz, 433.92MHz, 434.54MHz
Lähetysteho	< 10mW
Battery	CR2032 / 3V

### Käytöstäpoistaminen



Sähkö- ja elektroniikkalaitteitamme ei saa hävittää kotitalousjätteen mukana. Ne on hävitettävä käytön jälkeen sähkö- ja elektroniikkalaiteromusta annetun direktiivin 2012/19/EU, mukaisesti, jotta varmistetaan materiaalien asianmukainen kierrätys. Sähkö- ja elektroniikkalaiteromun erilliskeräys edistää ympäristön kannalta järkevää hävittämistä ja on kuluttajalle täysin maksutonta. WEEE-rekisterinumero Saksassa: DE66256568.

Yksityisten kuluttajien jätteenä syntyvät pakkaukset on direktiivin mukaisesti kerättävä erillään sekajätteestä. Pakkauksia ei saa hävittää sekajätteeseen, biojätteeseen tai luontoon. Materiaalista riippuen pakkausmateriaalit on hävitettävä erikseen tätä tarkoitusta varten varattuihin kierrätysastioihin.



Paristomme ja akkumme on saatettu markkinoille lainsäädännön mukaisesti. „Ylivivattu roskakori“-merkintä osoittaa, että paristoja ja akkuja ei saa hävittää kotitalousjätteen mukana. Tuotteen sisältämä paristo/akku (tekniset tiedot). Ympäristö- ja/ tai terveyshaittojen välttämiseksi käytetyt paristot ja akut on lakisääteisesti palautettava asianmukaista hävittämistä varten paikallisten viranomaisten kierrätyspisteisiin tai vähittäiskaupan kautta.

Paristot ja akut saa luovuttaa hävitettäväksi vain tyhjennettynä ja tarvittaessa litiumparistojen/-akkujen tapauksessa vain siten, että navat on teipattu. Paristot ja akut voidaan poistaa laitteistamme hävittämistä varten ongelmitta. Rekisterinumero Saksassa: 21002670.

Chamberlain GmbH vakuuttaa, että radiolaitetyyppi 128REV on direktiivin 2014/53/EU, 2014/30/EU, 2014/35/EU mukainen.

EU-vaatimustenmukaisuusvakuutuksen täysimittainen teksti on saatavilla seuraavassa internetosoitteessa <https://doc.chamberlain.de/>



