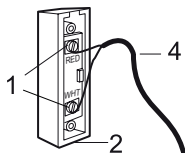
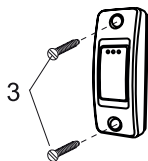
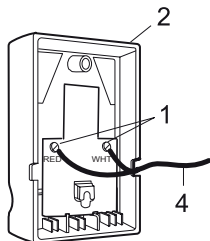
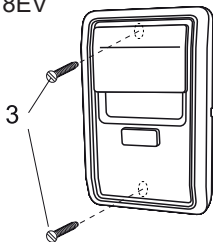


en	Door Control / Multi-function Door Control
de	Wandtaſter / Multi-Funktions Wandkonsole
fr	Bouton de commande de porte / Commande de porte multifonctions
it	Comando della porta / Comando di controllo multifunzioni della porta
nl	Deurbediening / Multifunctionele deurbediening
es	Control para pared / Control de puerta multifuncional
pt	Botoneira / Botoneira multifunções
sv	Väggpanelen / Multifunktions-väggpanel
da	Vægkontrolpanelet / Multifunktions-vægkontrolpanel
no	Veggkonsollen / Multifunksjons-veggkonsol
cs	Nástěnnou konzolu / Multifunkční nástěnná konzola
pl	Konsolę ścienną / Wielofunkcyjna konsola ścienną

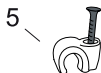
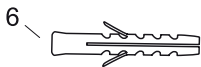
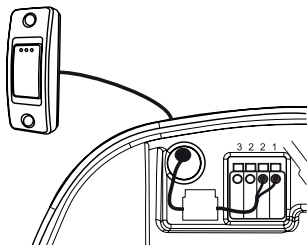
75EV



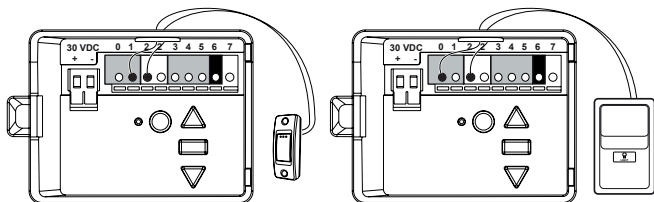
78EV



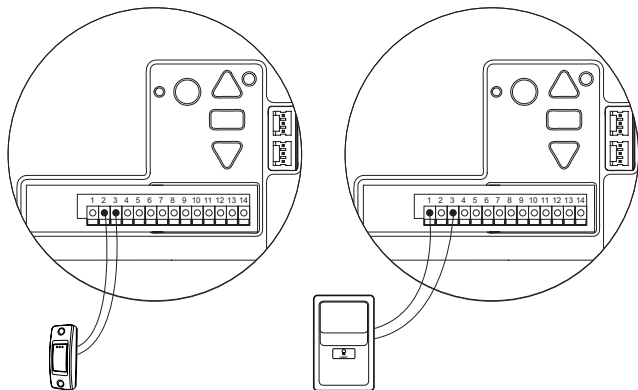
LM50EV / LM55EVS / LM55EVF



LM60EV / LM80EV / LM100EV / LM130EV / EVS / EVF



LM3800W





Activate the opener only when door is in full view, free of obstruction and properly adjusted. No one should enter or leave garage while door is in motion. Do not allow children to operate push button(s) or remote(s). Do not allow children to play near the door.

Locate door control where the garage door is visible, away from door and door hardware and out of the reach of children. Mount at least 1,5 m (5 feet) above the floor. Serious personal injury from a moving garage door may result from misuse of opener. Do not allow children to operate the door control or remote control transmitter.

There are 2 terminals (1) on the back of the door control (2). Strip about 6mm (1/4") of insulation from bell wire (4). Separate wires enough to connect the white/red wire to RED terminal screw and the white wire to WHT terminal screw. Fasten the door control to an inside garage wall with sheet metal screws (3) provided. Drill 4mm (5/32") holes and use anchors (6) if installing into drywall. A convenient place is beside the service door and out of reach of children.

Run the bell wire up the wall and across the ceiling to the garage door opener. Use insulated staples (5) to secure wire. The receiver quick connect terminals are located behind the light lens of the opener. Connect the bell wire to the terminals as follows: white/red to red (1) and white to white (2).

Operation of the Door Control

Press to open or close the door. Press again to stop the door while moving.

Multi-function Door Control:

Press the grey square to open or close the door. Press again to stop the door while it is moving. Light Feature: Press the Light button to turn the

opener light on or off. If you turn it on and then activate the opener, the light will remain on for 2-1/2 minutes. Press again to turn it off sooner.

The Light button will not control the opener lights when the door is in motion.

Lock Feature: Prevents operation of the door from portable remote controls. However, the door will open and close from the Door Control push button, the Outside Keylock and the Keyless Entry Accessories.

- To Activate: Press and hold the Lock button for 2 seconds. The push button light will flash as long as the Lock feature is on.
- To turn off: Press and hold the Lock button again for 2 seconds. The push button light will stop flashing. The Lock feature will also turn off whenever the "LOCK" button on the control panel is activated.

Disposal



Our electrical and electronic equipment may not be disposed of with household waste and must be disposed of after use properly in accordance with WEEE Directive EU: 2012/19/ EU; GB UK(NI): SI 2012 nr. 19 on waste electrical and electronic equipment in order to ensure that materials are recycled. Collecting waste electrical equipment separately means environmentally-friendly disposal and is completely free of charge for the consumer.

WEEE reg. no. in Germany: DE66256568.

Any waste packaging left over with the end consumer must be collected separately from mixed waste, in accordance with the Directive. Packaging may not be disposed of with household waste, organic waste or in nature. Packaging material must be separated according to its material and disposed of in the recycling containers provided and in certain council recycling bins.

Hereby, Chamberlain GmbH declares that the equipment type 75EV, 78EV is in compliance with Directive 2014/53/EU, 2014/30/EU, 2014/35/EU. The full text of the EU declaration of conformity is available at the following internet address: <https://doc.chamberlain.de/>



Betätigen Sie den Garagentorantrieb nur, wenn Sie das Garagentor voll im Blickfeld haben, sich dort keine Hindernisse befinden, und der Antrieb richtig justiert ist. Niemand darf die Garage betreten bzw. verlassen, während das Garagentor auf- oder zufährt. Lassen Sie Kinder nicht die Drucktasten (falls vorhanden) oder die Funksteuerung benutzen und auch nicht in Garagentornähe spielen.

Wandkonsole in Sichtweite des Garagentors außerhalb des Tor- und Torschienenbereichs sowie außer Reichweite von Kindern mindestens 1,5m über dem Boden installieren. Ein Missbrauch des Torantriebs kann durch das auf- oder zufahrende Garagentor zu schweren Personenschäden führen. Kindern darf die Bedienung der Wandkonsole oder der Funksteuerung nicht erlaubt werden.

Auf der Rückseite der Wandkonsole (2) befinden sich zwei Klemmen (1). Vom Klingeldraht (4) wird die Isolierung bis zu ca. 6mm abgezogen. Drähte weit genug voneinander trennen, sodass der weiß-rote Draht an die RED-Klemme (RED) und der weiße Draht an die WHT-Klemme angeschlossen werden kann. Wandkonsole mit den mitgelieferten Blechschrauben (3) an eine Innenwand der Garage montieren. Bei Trockenwänden Löcher mit 4mm Durchmesser bohren und Dübel (6) verwenden. Die Montage neben dem Garagenseiteneingang außer Reichweite von Kindern wird empfohlen. Klingeldraht an der Wand entlang über die Decke bis zum Torantrieb führen. Zur Befestigung des Drahts Nagelschellen (5) verwenden.

Die Schnellanschluss-klemmen des Empfängers liegen hinter der Abdeckung der Antriebsbeleuchtung. Klingeldraht wie folgt an die Klemmen anschließen: rot-weiß an rot (1) und weiß an weiß (2).

Betätigung des Tasters

Zum Öffnen bzw. Schließen des Tors einmal drücken. Zum Anhalten des fahrenden Tors erneut drücken.

Multi-Funktions Wandkonsole:

Drücken Sie auf das graue Quadrat, um das Tor zu öffnen bzw. zu stoppen. Wenn Sie nochmals drücken, stoppt das Tor. Lichtfunktion: Drücken Sie die Lichttaste, um das Licht des Antriebes an- oder auszuschalten. Wenn Sie das Licht anschalten und den Antriebes in Betrieb nehmen, bleibt das Licht für 2,5 Minuten an. Drücken Sie die Taste erneut, damit das Licht früher ausgeht. Der Lichtschalter hat keinen Einfluß auf die Beleuchtung des Antriebes, wenn er in Betrieb ist. Lock-Funktion: Verhindert das Öffnen des Tores durch Handsender. Das Tor läßt sich jedoch durch die Wandkonsole, den Schlüsselschalter und das Codeschloß öffnen.

- Aktivieren: Drücken und halten Sie die Locktaste für 2 Sekunden. Das Licht der Taste blinkt solange die Schließfunktion aktiviert ist.
- Deaktivieren: Drücken und halten Sie die Locktaste wiederum für 2 Sekunden. Das Licht der Taste hört auf zu blinken. Die Lock-Funktion wird durch Drücken der "LOCK" Taste auf der Bedientafel ausgeschaltet.

Entsorgung



Unsere elektrische und elektronische Geräte dürfen nicht in den Hausmüll entsorgt werden und müssen gemäß der WEEE Richtlinie 2012/19/EU, über Elektro-Altgeräte nach Verwendung ordnungsgemäß entsorgt werden, um eine Wiederverwertung von Materialien zu gewährleisten. Die getrennte Erfassung von Elektro-Altgeräten führt zu einer umweltgerechten Entsorgung und ist für den Verbraucher vollkommen kostenfrei.

WEEE-Reg.-Nr. in Deutschland: DE66256568.

Beim privaten Endverbraucher als Abfall anfallende Verpackungen müssen einer vom gemischten Abfall getrennten Sammlung, gemäß der Richtlinie, zugeführt werden. Verpackungen dürfen nicht im Restmüll, der Biotonne oder gar in der Natur entsorgt werden. Die Verpackungsmaterialien müssen, je nach Material, getrennt und in dafür vorgesehenen Recyclingbehältern, sowie in einigen Kommunen in Wertstofftonnen, entsorgt werden.

Hiermit erklärt Chamberlain GmbH dass der Typ 75EV, 78EV der Richtlinie 2014/53/EU entspricht.

Der vollständige Text der EU-Konformitätserklärung ist unter der folgender Internetadresse verfügbar:

<https://doc.chamberlain.de/>



Faites fonctionner l'ouvre-porte uniquement lorsque vous voyez la porte entièrement, sans obstacles et ajustée correctement. Personne ne doit entrer ni sortir du garage lorsque la porte est en mouvement. Ne laissez pas les enfants manipuler le(s) bouton(s)-poussoir ni la/les télécommande(s). Ne laissez pas les enfants jouer à proximité.

Placez le bouton de commande de porte à un endroit où la porte de garage est visible, à l'écart de la porte et de ses accessoires et hors de portée des enfants. Effectuez le montage à au moins 1,5 m (5 pieds) au-dessus du sol. L'utilisation inadéquate de l'ouvre-porte peut entraîner des blessures corporelles graves dues à une porte de garage en mouvement. Ne laissez pas les enfants manipuler le bouton de commande de porte ou l'émetteur à distance (télécommande).

2 bornes (1) figurent à l'arrière de la commande de porte (2). Dénudez environ 6 mm de l'isolation du fil de sonnerie (4). Séparez les fils suffisamment pour relier le fil blanc/rouge à la borne RED (rouge) et le fil blanc à la borne WHT (blanche). Fixez le bouton de commande de porte à un mur intérieur du garage à l'aide des vis à tôle (3) fournies. Percez des trous de 4 mm et utilisez les pièces d'ancrage (6) en cas d'installation sur cloison sèche. Un endroit pratique est à côté de la porte de service et hors de portée des enfants. Faites parcourir le fil vers le haut du mur et le long du plafond jusqu'à l'ouvre-porte de garage.

Utilisez des agrafes isolées (5) pour fixer le fil. Les raccords rapides du récepteur sont situés derrière la lentille de la lampe de l'ouvre-porte. Connectez le fil de sonnerie aux bornes comme suit : blanc/rouge avec rouge (1 et blanc avec blanc (2).

Fonctionnement du bouton de commande

Appuyez pour ouvrir ou fermer la porte. Appuyez une nouvelle fois pour arrêter la porte en mouvement.

Commande de porte multifonctions :

Appuyez sur le carré blanc pour fermer ou ouvrir la porte. Pressez-le pour arrêter la porte pendant qu'elle est en mouvement. Dispositif d'éclairage : appuyez sur le bouton lumineux pour allumer ou éteindre l'ampoule de l'ouvre-porte. Si vous allumez l'ampoule, l'ouvre-porte est activé et l'ampoule reste éclairée pendant 2-1/2 minutes. Appuyez à nouveau pour l'éteindre plus rapidement. Le bouton lumineux ne commande pas l'ampoule de l'ouvre-porte quand la porte est en mouvement. Dispositifs de verrouillage (LOCK) : Empêche le fonctionnement de la porte à partir de télécommandes portables. Cependant, la porte s'ouvre et se ferme à partir du bouton-poussoir de la commande de la porte, des accessoires du système de verrouillage extérieur et du système d'ouverture sans clé.

- Pour mettre en marche : pressez et maintenez le bouton de verrouillage (Lock) pendant 2 secondes. Le voyant du bouton-poussoir reste allumé tant que le dispositif de verrouillage est enclenché.
- Pour éteindre : pressez et maintenez le bouton de verrouillage (Lock) pendant 2 secondes. Le voyant du bouton-poussoir s'arrête alors de clignoter. Le dispositif de verrouillage s'éteint quand le bouton "LOCK" du panneau de commande est activé.

Elimination



Nos appareils électriques et électroniques ne doivent pas être jetés avec les déchets ménagers et doivent être correctement éliminés après utilisation conformément à la directive DEEE 2012/19/UE, sur les déchets d'appareils électriques et électroniques afin de garantir le recyclage des matériaux. La collecte séparée des déchets d'appareils électriques, entièrement gratuite pour le consommateur, permet une élimination dans le respect de l'environnement. N° d'enreg. DEEE en Allemagne : DE66256568.

Les emballages générés comme déchets par les consommateurs finaux doivent être envoyés à la collecte séparée des déchets mélangés, conformément à la directive. Les emballages ne doivent pas être jetés dans les déchets résiduels, organiques ou même dans la nature. En fonction des matériaux, les matériaux d'emballage doivent être éliminés séparément et dans des conteneurs de recyclage prévus à cet effet, et dans des bacs de recyclage pour certaines municipalités.

Le soussigné, Chamberlain GmbH, déclare que l'équipement du type 75EV, 78EV est conforme à la directive 2014/53/EU. Le texte complet de la déclaration UE de conformité est disponible à l'adresse internet suivante : <https://doc.chamberlain.de/>



Azionare l'apriporta soltanto quando la porta sia perfettamente visibile, priva di ostruzioni e regolata in modo appropriato. Nessun deve entrare o uscire dal garage quando la porta è in movimento. Non lasciar usare a bambini il pulsante/i pulsanti o il telecomando/i telecomandi. Non lasciar giocare i bambini vicino alla porta.

Posizionare il comando della porta in un punto dal quale sia visibile la porta del garage, lontano dalla porta e dai suoi componenti, e fuori dalla portata dei bambini. Montare il comando ad almeno 1,5m di altezza dal pavimento. La porta del garage in movimento rischia di provocare gravi lesioni personali in caso di cattivo utilizzo dell'apriporta. Non permettete ai bambini di usare il comando della porta o il telecomando.

Sul retro del comando della porta (2) sono disponibili 2 morsetti (1). Spelare il cavo da campanello (4) per circa 6 mm. Separare i conduttori quanto basta per collegare il filo bianco/rosso al morsetto RED e il filo bianco al morsetto WHT. Montare il comando della porta su una parete interna del garage con le viti per lamiera (3) fornite in dotazione. Praticare fori da 4 mm e usare i tasselli a espansione (6) nel caso di installazione su una parete a secco. Una posizione comoda è accanto alla porta di servizio e fuori dalla portata dei bambini. Far correre il filo da campanello lungo la parete e il soffitto fino all'apriporta. Usare le graffette isolate (5) per fissare il filo.

I morsetti a innesto rapido del ricevitore si trovano dietro la lente luminosa dell'apriporta. Collegare il cavo da campanello ai morsetti nel modo seguente: bianco/rosso col rosso (1) e bianco col bianco (2).

Funzionamento del dispositivo di controllo della porta

Premere per aprire e chiudere la porta. Premere nuovamente per arrestare la porta durante la corsa.

Dispositivo di controllo multifunzioni della porta:

Premere il quadrato bianco per aprire o chiudere la porta. Premere di nuovo per fermare la porta mentre questa è in movimento. Funzione della luce: premere il pulsante della luce per accendere o spegnere la luce dell'apriporta. Se si accende la luce e poi si attiva l'apriporta, la luce rimane accesa per 2-1/2 minuti. Premere di nuovo il pulsante per spegnerla prima. Il pulsante della luce non controlla le luci dell'apriporta quando la porta è in movimento. Funzione di blocco (Lock): previene l'attivazione della porta tramite controlli a distanza. Tuttavia, la porta si apre e si chiude tramite il pulsante del dispositivo di controllo, il blocco esterno e gli accessori Senza chiavi.

- Per attivare: premere e tenere premuto il pulsante di Blocco (Lock) per 2 secondi. La luce del pulsante lampeggia per tutto il tempo in cui la funzione di Blocco è attiva.
- Per spegnere: premere e tenere premuto di nuovo il pulsante di blocco (Lock) per 2 secondi. La luce del pulsante smette di lampeggiare. La funzione di blocco si spegne anche ogni volta che viene attivato il pulsante "LOCK" sul pannello dei comandi.

Smaltimento



Le nostre apparecchiature elettriche ed elettroniche non possono essere smaltite insieme ai normali rifiuti domestici e, dopo l'uso, devono essere adeguatamente smaltite secondo la direttiva RAEE 2012/19/UE, sui rifiuti di apparecchiature elettriche obsolete, per garantire il recupero dei materiali. La raccolta differenziata di rifiuti di apparecchiature elettriche ed elettroniche comporta uno smaltimento ecocompatibile ed è assolutamente priva di costi per il consumatore. N° di Reg. RAEE in Germania: DE66256568.

Presso il consumatore finale i rifiuti risultanti da imballi devono essere avviati, tramite raccolta differenziata, ad uno smaltimento separato da quello dei rifiuti misti. Gli imballi non devono essere smaltiti insieme ai rifiuti residui, nel contenitore dei rifiuti biologici e, men che meno, dispersi nell'ambiente. I materiali d'imballaggio devono essere oggetto di una raccolta differenziata sulla base dei loro componenti ed essere smaltiti in appositi contenitori per il riciclaggio e/o, come avviene in alcuni Comuni, in bidoni per materiale riciclabile.

Il fabbricante, Chamberlain GmbH, dichiara che il tipo di apparecchiatura 75EV, 78EV è conforme alla direttiva 2014/53/EU. Il testo completo della dichiarazione di conformità UE è disponibile al seguente indirizzo Internet:

<https://doc.chamberlain.de/>



Stel de opener alleen in werking wanneer de deur volledig in het zicht is, vrij van obstakels en goed afgesteld. Niemand mag de garage in- of uitgaan terwijl de deur in beweging is. Laat kinderen niet aan de bedieningsknop(pen) of afstandsbediening(en) komen. Laat kinderen niet in de buurt van de deur spelen.

Plaats de deurbediening op een punt waar de garagedeur zichtbaar is, uit de buurt van de deur en buiten bereik van kinderen. Tenminste 1,5 m boven de vloer monteren. Door misbruik van de opener kan een bewegende garagedeur ernstig letsel veroorzaken. Voorkom dat kinderen de deurbediening of de afstandsbediening gebruiken.

Aan de achterzijde van de deurbediening (2) bevinden zich twee aansluitingen (1). Verwijder ca. 6mm isolatiemateriaal van de beldraad (4). Scheid de draden ver genoeg zodat de wit/rode draad op de aansluiting 1 RED en de witte draad op de aansluiting 2 WHT kan worden aangesloten.

Bevestig de deurbediening binnen aan de garagewand met de meegeleverde plaatschroeven (3). Boor gaten van 4mm en gebruik de pluggen wanneer de installatie op een gemetselde muur plaats vindt. Een goede plaats is naast de onderhoudsdeur en buiten bereik van kinderen.

Leid de beldraad langs de muur omhoog en over het plafond naar de garagedeuropener. Gebruik geïsoleerde nietjes (5) om de draad te bevestigen.

De snelaansluitingen van de ontvanger bevinden zich achter de verlichtingslens van de opener. Sluit de beldraad als volgt aan op de aansluitingen: wit/rood op rood (1) en wit op wit (2).

Bediening van de deurbediening

Appuyez pour ouvrir ou fermer la porte. Appuyez une nouvelle fois pour arrêter la porte en mouvement.

Multifunctionele deurbediening:

Druk op het witte vierkant om de deur te openen of te sluiten. Druk nogmaals om een bewegende deur stil te zetten.

Verlichting: Druk op de lichtknop om het licht van de opener aan of uit te schakelen. Als u na het inschakelen van het licht de deur bedient, zal het licht gedurende 2,5 minuut blijven branden. Druk nogmaals op de lichtknop om het licht eerder te doven. De verlichting kan niet met de lichtknop worden bediend wanneer de deur in beweging is. Bedieningsvergrendeling (Lock): Verhindert bediening van de deur door middel van draagbare afstandsbedieningen. De deur kan echter nog steeds worden bediend met de deurbedieningsdrukknop, de sleutelschakelaar buiten en de sleutellose bediening.

- Houd de vergrendelingsknop (Lock) gedurende 2 seconden ingedrukt. Zolang de vergrendeling in werking is, knippert de verlichting van de drukknop.
- Uitschakelen: Houd de vergrendelingsknop (Lock) nogmaals gedurende 2 seconden ingedrukt. Het verlichting van de drukknop houdt op te knipperen. De bedieningsvergrendeling wordt ook uitgeschakeld wanneer de knop "LOCK" op het bedieningspaneel wordt ingedrukt.

Verwijdering



Onze elektrische en elektronische apparaten mogen niet met het huishoudelijk afval worden weggegooid en moeten na gebruik op de juiste manier worden afgevoerd in overeenstemming met de WEEE-richtlijn 2012/19 / EU, betreffende afgedankte elektrische apparatuur uit zorg voor hergebruik van materialen. De gescheiden inzameling van oude elektrische apparaten leidt tot een milieuvriendelijke afvoer en is voor de consument geheel gratis.

WEEE-reg. Nr. in Duitsland: DE66256568.

Verpakkingen die als afval bij particuliere eindgebruikers terecht komen, moeten conform de richtlijn gescheiden van het gemengd afval worden ingezameld. Verpakkingen mogen niet verwijderd worden via het restafval en de GFT-bak of in de natuur terecht komen. Afhankelijk van het materiaal moet het verpakkingsmateriaal gescheiden en in daarvoor bestemde recyclingbakken of, in sommige gemeenten, in afvalbakken worden afgevoerd.

Hierbij verklaar ik, Chamberlain GmbH, dat het type 75EV, 78EV conform is met Richtlijn 2014/53/EU.

De volledige tekst van de EU-conformiteitsverklaring kan worden geraadpleegd op het volgende internetadres:

<https://doc.chamberlain.de/>



Accione el accionamiento de puerta de garaje solo cuando tenga la puerta del garaje completamente en su campo de visión y no exista ningún obstáculo y el accionamiento esté correctamente ajustado. Mientras la puerta de garaje se abre o cierra nadie debe entrar al garaje ni salir del garaje. No deje que niños utilicen los botones (en caso de existir) ni el radiocontrol y tampoco deje que jueguen cerca de la puerta del garaje.

Instale el control para pared al alcance directo de la vista de la puerta de garaje, fuera del ámbito de la puerta y del riel, así como fuera del alcance de los niños como mínimo 1,5m por encima del suelo. El uso inadecuado del automatismo de puerta puede provocar daños personales graves debido al desplazamiento de apertura y de cierre de la puerta de garaje. No permita que los niños manejen el control para pared el control remoto.

En el lateral posterior del control para pared (2) se localizan dos bornes (1). Se extrae el aislamiento del cable del timbre (4) hasta aprox. 6mm. Separe los hilos lo suficiente entre sí, de tal forma que el hilo blanco-rojo se pueda conectar al borne RED (RED) y el hilo blanco al borne WHT. Montar el control para pared con los tornillos para chapa (3) suministrado en una pared interior del garaje. En caso de paredes secas, taladre orificios de 4mm de diámetro y utilizar tacos (6). Se recomienda el montaje junto a la entrada lateral del garaje fuera del alcance de los niños. Procure tender el cable del timbre por la pared por encima del techo hasta el automatismo de puerta. Para fijar el alambre, emplee abrazaderas (5).

Los bornes de conexión rápida del receptor se localizan detrás de la cubierta de la iluminación del automatismo. Conecte el cable del timbre a los bornes como se explica a continuación: rojo-blanco con rojo (1) y blanco con blanco (2).

Activar el pulsador

Para abrir y/o cerrar la puerta, pulse una vez. Para detener la puerta en marcha, vuelva a pulsar.

Control de puerta multifuncional montado en la pared:

Pulse en el cuadrado blanco para abrir y/o cerrar la puerta. Si pulsa de nuevo, la puerta se detendrá. Funcionamiento de la luz: Pulse el botón de la luz para encender y/o apagar la luz del automatismo. Si se enciende la luz y se pone el automatismo en funcionamiento, la luz permanecerá conectada durante 2,5 minutos. Pulse el botón de nuevo para que la luz se apague antes. El interruptor de luz no afecta en ninguna medida a la iluminación del automatismo mientras que esté en funcionamiento. Función de cierre (LOCK): Impide la apertura de la puerta mediante el telemando. No obstante, la puerta se puede abrir a través del control para pared, la cerradura a llave externa y llave digital.

- Activar: Pulse el botón de cierre y manténgalo así durante 2 segundos. El piloto del botón parpadea lo necesario hasta que la función de cierre esté activada.
- Desactivar: Pulse el botón de cierre y manténgalo así durante otros 2 segundos. El piloto del botón deja de parpadear. La función de cierre se desconecta pulsando la tecla „LOCK“ en el panel de control.

Eliminación



Nuestros dispositivos eléctricos y electrónicos no deben desecharse junto a la basura doméstica y deben desecharse adecuadamente después de su uso de acuerdo con la Directiva WEEE 2012/19/UE, sobre residuos de equipos eléctricos con el fin de garantizar que los materiales se puedan reciclar. La recogida selectiva de aparatos eléctricos viejos conduce a una eliminación respetuosa con el medio ambiente y es completamente gratuita para el consumidor. N.º. de reg. WEEE en Alemania: DE66256568.

Los envases generados como residuos en los usuarios finales privados deben recogerse por separado de los residuos mezclados de acuerdo con la directiva. Los envases no deben desecharse en la basura residual, la bolsa de basura orgánica ni en la naturaleza. Dependiendo del material, los envases deben eliminarse por separado y en contenedores de reciclaje designados para ello y en algunos municipios en contenedores de reciclaje específicos.

Por la presente, Chamberlain GmbH declara que el tipo de equipo 75EV, 78EV es conforme con la Directiva 2014/53/EU. El texto completo de la declaración UE de conformidad está disponible en la dirección Internet siguiente: <https://doc.chamberlain.de/>



Acione o acionamento do portão de garagem apenas se o portão da garagem estiver totalmente no campo de visão, não se encontram obstáculos e o acionamento estiver corretamente ajustado. Ninguém pode entrar ou sair da garagem enquanto o portão da garagem abrir ou fechar. Não deixe crianças utilizar os botões (se existente) ou o comando remoto e não as deixe brincar próximo do portão da garagem.

Instale a botoneira a uma altura de 1,5 m do chão, de maneira ser visível a partir do portão da garagem, fora da zona do portão e das respectivas calhas, assim como fora do alcance de crianças. Uma utilização inadequada do automatismo do portão pode causar graves danos pessoais durante a abertura e o fechamento do portão da garagem. A utilização da botoneira ou do telecomando por rádio tem de estar vedada às crianças.

No parte de trás da botoneira (2) encontram-se dois terminais (1). Descarte cerca de 6 mm do isolamento do fio da campainha (4). Afaste suficientemente os fios uns dos outros, de forma a ser possível ligar o fio branco e vermelho ao terminal RED (RED) e o fio branco ao terminal WHT. Monte a botoneira com os parafusos para chapa (3), fornecidos junto, numa parede interior da garagem. No caso de paredes secas, faça orifícios com 4 mm de diâmetro e utilize buchas (6). Recomenda-se a montagem ao lado da entrada lateral da garagem fora do alcance de crianças. Instale o fio da campainha ao longo da parede, passando pelo tecto até ao automatismo do portão. Use agrafos isolados (5) para a fixação do cabo.

Os terminais de ligação rápida do receptor encontram-se por detrás da cobertura da iluminação do automatismo. Ligue o fio da campainha da seguinte forma: vermelho e branco ao vermelho (1) e branco ao branco (2).

Accionamento do botão

Para abrir ou fechar o portão prima uma vez. Para parar o portão em movimento carregue outra vez.

Botoneira multifunções:

Prima o quadrado branco para abrir ou parar o portão. Se premir novamente, o portão pára. Função de luz: Carregue no botão da luz para ligar ou desligar a luz do automatismo. Se ligar a luz e colocar o automatismo em funcionamento, a luz permanece acesa durante 2,5 minutos. Para apagar a luz mais cedo, prima novamente o botão. O interruptor de luz não tem qualquer influência sobre a iluminação do automatismo, quando este está em funcionamento. Função fechar (LOCK): Evita a abertura do portão através de controlos remotos portáteis. No entanto, o portão pode ser aberto através da botoneira, do interruptor de chave e do fecho codificado.

- Activar: Mantenha premido o botão de fechar durante 2 segundos. A luz do botão pisca enquanto a função fechar estiver activa.
- Desactivar: Volte a manter premido o botão de fechar durante 2 segundos. A luz do botão deixa de piscar. A função fechar é activada premindo o botão „LOCK“ no painel de comando.

Eliminação



Nossos dispositivos eléctricos e eletrónicos não devem ser descartados com o lixo doméstico e devem ser descartados adequadamente após o uso de acordo com a Diretiva WEEE 2012/19 sobre resíduos de equipamentos eléctricos, a fim de garantir que os materiais podem ser reciclados. A coleta seletiva de aparelhos eléctricos antigos leva ao descarte ecologicamente correto e é totalmente gratuita para o consumidor.

Nº de registo WEE E na Alemanha: DE66256568.

As embalagens que surgem como resíduos para utilizadores finais privados devem ser recolhidas separadamente dos resíduos misturados, de acordo com a directiva. As embalagens não devem ser eliminadas no lixo residual, no caixote do lixo orgânico ou mesmo na natureza. Dependendo do material, os materiais de embalagem devem ser descartados separadamente e em lixeiras próprias para reciclagem, bem como em lixeiras em alguns municípios.

O abaixo assinado Chamberlain GmbH declara que o presente tipo de equipamento de 75EV, 78EV está em conformidade com a Diretiva 2014/53/EU. O texto integral da declaração de conformidade está disponível no seguinte endereço de Internet: <https://doc.chamberlain.de/>



Aktivera garageportöppnaren endast om porten är fullt synlig, fri från ev. hinder och öppnaren har justerats i korrekt. Medan garage-porten öppnas eller stängs får inga personer beträda eller lämna garaget. Låt inte barn manövrera dessa tryckknappar (om förhanden) eller fjärrkontrollen, och se till att de inte leker i närheten av garageporten.

Installera väggpanelen inom synhåll för garageporten (på minst 1,5 höjd över golvet), ur vägen för porten och dess delar och utom räckhåll för barn. Om garageportöppnaren missbrukas finns det risk för allvarliga personskador när garageporten stängs eller öppnas. Låt inte barn använd väggpanelen eller fjärrkontrollen.

Två anslutningar (1) finns på baksidan av väggpanelen (2). Skala av ca 6mm isolering från signalledningen (4). Skilj åt ledningarna tillräckligt för att kunna ansluta den vit-röda ledningen till RED-anslutningen (RED) och den vita ledningen till WHT-anslutningen. Fäst väggpanelen på insidan av garaget med bifogade plåtskruvar (3). Om garaget har innervägg måste du borra 4mm hål och använda plugg (6). Vi rekommenderar att du monterar väggpanelen bredvid garagets sidoingång utom räckhåll för barn. Dra signalledningen längs med väggen och över innertaket fram till garageportöppnaren. Använd isolerade klamrar (5) för att fästa ledningen.

Mottagarens snabbkopplingar finns bakom kåpan till öppnarens belysning. Anslut signalledningen till följande kontakter: vit-röd till röd (1) och vit till vit (2).

Manövrera brytaren

Tryck en gång på knappen för att öppna eller stänga porten. Tryck en gång till för att stoppa en port som befinner sig i rörelse.

Multifunktions-väggpanel:

Tryck på den vita kvadraten för att öppna eller stoppa porten. Tryck en gång till för att stoppa porten. Belysningsfunktion: Tryck på lampknappen för att koppla in resp. ifrån garageport-öppnarens belysning. Om du slår på lampan och därefter tar garageportöppnaren i drift, kommer lampan att vara tänd i 2,5 minut. Om du trycker in knappen på nytt kommer lampan att slockna tidigare. Lampknappen påverkar inte garageportöppnarens belysningen så länge öppnaren är i drift. Stängningsfunktion (LOCK): Denna funktion på fjärrkontrollen används för att förhindra att porten öppnas. Porten kan dock öppnas med väggpanelen, nyckelbrytaren och kodlåset.

- Aktivera: Håll stängningsknappen intryckt under två sekunder. Lampan i knappen blinkar så länge stängningsfunktionen är aktiv.
- Avaktivera: Håll stängningsknappen intryckt under två sekunder. Lampan slutar att blinka. Stängningsfunktionen kopplas ifrån när knappen „LOCK“ trycks in på panelen.

Avfallshantering



Våra elektriska och elektroniska enheter får inte kasseras tillsammans med hushållsavfallet och måste enligt WEEE-direktivet 2012/19/EU, (UK/SI 2012 Nr 19) för elektriskt avfall kasseras korrekt efter användning, för att säkerställa återvinning av materialen. Den separata bortskaffningen av elektrisk utrustning leder till en miljövänlig kassering och är helt gratis för konsumenten.

WEEE-registreringsnr i Tyskland: DE66256568.

Respektive förpackningar från privata slutanvändare måste enligt direktivet kasseras separat från hushållsavfallet. Förpackningarna får inte kasseras tillsammans med restavfall, organiskt avfall och absolut inte i naturen. Förpackningsmaterialen måste, beroende på materialet, kasseras separat och i därför avsedda återvinningscontainers (vissa kommuner erbjuder särskilda återvinningsstationer).

Härmed försäkras Chamberlain GmbH att denna typ av 75EV, 78EV överensstämmer med direktiv 2014/53/EU.

Den fullständiga texten till EU-försäkringen om överensstämmelse finns på följande webbadress: <https://doc.chamberlain.de/>



Garageportåbneren må kun betjenes, når der er uhindret overblik over garageporten, der ikke er nogen hindringer i området og portåbneren er korrekt justeret. Ingen må gå ind og ud af garagen, når porten er i bevægelse. Børn må ikke benytte tryktasterne (såfremt disse forefindes) eller fjernbetjeningen og de bør ikke lege i nærheden af garageporten.

Vægkontrolpanelet monteres 1,5 m over garagegulvet uden for selve port- og portskinneområdet, men således, at garageporten kan ses tydeligt. Panelet skal også placeres således, at børn ikke kan nå det. Misbrug af portåbneren kan på grund af den åbnende og lukkende garageport forårsage alvorlige personskader. Børn må ikke betjene vægkontrolpanelet eller fjernbetjeningen.

På bagsiden af vægkontrolpanelet (2) er der 2 klemmer (1). Enden af ringeledningen (4) afisoleres på ca. 6mm. Trådene trækkes så meget fra hinanden, at den hvid-røde tråd kan tilsluttes til klemmen (RED) og den hvide tråd til klemmen (WHT). Vægkontrolpanelet monteres med de medfølgende pladeskruer (3) på en indvendig garagevæg. På tørre vægge bores hullerne med 4mm diameter og dyvlerne (6) isættes. Det anbefales at montere panelet ved siden af sideindgangen til garagen således, at børn ikke kan nå det. Ringeledningen føres op ad væggen og under loftet frem til portåbneren. Til fastgørelse af ledningen anvendes ledningsholderne (5).

Lyntilslutningsklemmerne på modtageren findes under afdækningskærmen til portåbnerlyset. Ringeledningen tilsluttes til klemmerne som følger: Rød-hvid til rød (1) og hvid til hvid (2).

Aktivering af tasten

Der trykkes én gang på tasten for at åbne resp. lukke porten. For at stoppe porten under dennes bevægelse trykkes der én gang til på tasten.

Multifunktions-vægkontrolpanel:

Tryk på det hvide kvadrat for at åbne resp. stoppe porten. Hvis der trykkes én gang til, stopper porten. Lysfunktion: Tryk på lystasten for at tænde eller slukke lyset i portåbneren. Hvis der tændes for lyset og åbneren betjenes, holdes lyset tændt i 2 1/2 minut. Tryk én gang til på tasten, hvis lyset ønskes slukket tidligere. Lystasten virker ikke på lyset i portåbneren, når portåbneren betjenes. Spærrefunktion (LOCK): Forhindrer åbning af porten med fjernbetjeningen (håndsenderen). Porten kan dog åbnes via vægkontrolpanelet, nøgleafbyrderen og kodelåsen.

- Aktivering: Tryk på spærretasten og hold den indtrykket i 2 sekunder. Lyset i tasten blinker, så længe spærrefunktionen er aktiveret.
- Deaktivering: Tryk igen på spærretasten og hold den indtrykket i 2 sekunder. Lyset i tasten holder op med at blinke. Spærrefunktionen frakobles ved at trykke på "LOCK"-tasten på betjeningspanelet.

Bortskaffelse



Vores elektriske og elektroniske apparater må ikke bortskaffes med husholdningsaffald og skal i henhold til WEEE-direktivet 2012/19/EU, (UK/SI 2012 nr. 19) om gamle elektroniske apparater bortskaffes korrekt efter anvendelse, så en genanvendelse af materialerne garanteres. Den særskilte indsamling af gamle elektroniske apparater medfører en miljøforsvarlig bortskaffelse og er fuldstændig gratis for forbrugeren.

WEEE-reg.-nr. i Tyskland: DE66256568.

Emballage, der opstår som affald hos private slutbrugere, skal indsamles separat fra det blandede affald i overensstemmelse med direktivet. Emballage må ikke bortskaffes i restaffald, bio-/madaffald eller i naturen. Emballagematerialer skal, afhængigt af materiale, adskilles og bortskaffes i genanvendelsesbeholdere, eller i nogle kommuner på genbrugspladser/i genanvendelsescontainere.

Hermed erklærer Chamberlain GmbH, at 75EV, 78EV er i overensstemmelse med direktiv 2014/53/EU.

EU-overensstemmelseserklæringens fulde tekst kan findes på følgende internetadresse: <https://doc.chamberlain.de/>



Garasjeportåpneren må kun aktiveres hvis garasjeporten er fullt synlig, hvis det ikke befinner seg hindringer i nærheten og hvis åpneren er innstilt riktig. Ingen må gå inn i eller ut av garasjen mens garasjeporten går opp eller ned. Ikke la barn betjene trykkastene (hvis montert) eller fjernkontrollen og ikke la barn leke i nærheten av garasjeporten.

Installér veggkonsollen slik at man kan se garasjeporten, men utenfor området rundt porten og portskinnene samt utenfor barns rekkevidde, minst 1,5m over bakken. Ved misbruk av portåpneren kan det oppstå alvorlige personskader når garasjeporten går opp eller ned. Barn må ikke få lov til å betjene veggkonsollen eller fjernkontrollen.

På baksiden av veggkonsollen (2) sitter det to klemmer (1). Fjern isolasjonen fra ringeledningen (4) opp til ca. 6mm. Skill lederne så langt fra hverandre at den rød/hvite lederen kan koples til RED-klemmen (RED) og den hvite lederen kan koples til WHT-klemmen. Monter veggkonsollen til en av garasjens innvegger ved hjelp av de vedlagte plateskruene (3). I tørrvegg skal det bores hull med en diameter på 4mm og brukes plugg (6). Vi anbefaler å montere veggkonsollen ved siden av garasjens siderøst og utenfor barns rekkevidde. Før ringeledningen langs veggen og over taket frem til portåpneren. For å feste ledningen skal det brukes isolerte stifter (5).

Hurtigkopplingsklemmene på mottakeren sitter bak dekeleiet til åpnerens lys. Ringeledningen skal koples til klemmene som følger: Rød-hvit til rød (1) og hvit til hvit (2).

Betjening av tasten

For å åpne hhv. lukke porten trykkes tasten én gang. For å stoppe porten mens den er i bevegelse trykkes tasten på nytt.

Multifunksjons-veggkonsoll:

Trykk den hvite firkanten for å åpne eller stoppe porten. Ved å trykke en gang til stoppes porten. Lysfunksjon: Trykk lystasten for å slå åpnerens lys på eller av. Når lyset slås på og åpneren settes i drift, er lyset påslått i 2,5 minutter. Lyset kan slås av tidligere ved å trykke tasten på nytt. Lysbryteren har ingen innvirkning på belysningen av åpneren når denne er i drift. Lukkefunksjon (Lock): Hindrer at porten åpnes via en håndsender. Porten kan imidlertid åpnes ved hjelp av veggkonsollen, nøkkelbryteren og kodelåsen.

- Aktivering: Trykk lukketasten og hold den inntrykket i 2 sekunder. Lyset i tasten blinker så lenge lukkefunksjonen er aktivert.
- Deaktivering: Trykk lukketasten og hold den inntrykket i 2 sekunder. Lyset i tasten slutter å blinke. Lukkefunksjonen koples ut ved å trykke „LOCK“-tasten på betjeningspanelet.

Deponering



Våre elektriske og elektroniske apparater må ikke kastes sammen med husholdningsavfall, men må kastes på en forskriftsmessig måte i henhold til WEEE-direktivet 2012/19/EU, (UK/SI 2012 No. 19) for elektrisk og elektronisk avfall, for å sikre gjenvinning av materialene i apparatene. Separat innsamling av kasserte elektriske apparater gir en miljøvennlig avfallshåndtering og er fullstendig gratis for forbrukeren.

WEEE-reg.nr. i Tyskland: DE66256568.

Emballasje som blir til avfall hos private sluttbrukere, må sorteres adskilt fra blandet avfall i henhold til forskriftene. Emballasje må ikke kastes sammen med restavfall eller organisk avfall, og må heller ikke kastes i naturen. Emballasjemateriale må sorteres etter materialtype og kastes i gjenvinningsbeholdere som er avsatt for slikt avfall, i henhold til lokale forskrifter.

Herved erklærer Chamberlain GmbH at 75EV, 78EV er i samsvar med direktiv 2014/53/EU.

Den fulle teksten til EU-samsvarserklæringen er tilgjengelig på følgende internettside: <https://doc.chamberlain.de/>



Aktivujte pohon garážových vrat pouze tehdy, pokud se celá garážová vrata nachází ve vašem zorném poli, nejsou tam žádné překážky, a pohon je správně nastaven. Nikdo nesmí do garáže vstoupit, resp. z ní vyjít, zatímco se garážová vrata otevírají nebo zavírají. Nenechávejte děti používat tlačítka (pokud jsou instalována) nebo dálkové ovládání a ani je nenechávejte si hrát v blízkosti garážových vrat.

Nainstalujte nástěnnou konzolu v dohledu garážových vrat mimo oblast vrat a vratových kolejnic a rovněž mimo dosahu dětí, nejméně 1,5 m nad zemí. Zneužití pohonu vrat může prostřednictvím otevírajících nebo zavírajících se vrat vést k těžkým osobním poraněním. Dětem se nesmí dovolit obsluha nástěnné konzoly nebo rádiového ovládání. Z důvodu bezpečnosti umístěte v'stražné upozornění trvale vedle nástěnné konzoly.

Na zadní straně nástěnné konzoly (2) se nacházejí dvě svorky (1). Ze zvonkového drátu (4) stáhněte v délce cca 6 mm izolaci. Dráty dostatečně daleko od sebe oddělte, abyste bíločervený drát mohli připojit na šroubovací svorku (RED) a bílý drát na svorku (WHT). Namontujte nástěnnou konzolu pomocí dodávaných šroubů do plechu (3) na vnitřní stěnu garáže. U suchých zdí vyvrtejte díry o průměru 4 mm a použijte hmoždinky (6). Doporučuje se montáž vedle bočního garážového vchodu, mimo dosahu dětí. Vešete zvonkový drát podél zdi přes strop až k pohonu vrat. K upevnění drátu použijte hřebíkové příchytky (5).

Rychlopřipojovací svorky přijímače jsou za krytem osvětlení pohonu. Připojte zvonkový drát na svorky následovně: červenobílý na červenou (1) a bílý na bílou (2).

Ovládání tlačítka

K otevření event. zavření vrat tlačítko jednou stiskněte. K zastavení pohybujících se vrat je opětovně stiskněte.

Multifunkční nástěnná konzola:

Trykk den hvite firkanten for å åpne eller stoppe porten. Ved å trykke en gang til stoppes porten. Lysfunksjon: Trykk lystasten for å slå åpnerens lys på eller av. Når lyset slås på og åpneren settes i drift, er lyset påslått i 2,5 minutter. Lyset kan slås av tidligere ved å trykke tasten på nytt. Lysbryteren har ingen innvirkning på belysningen av åpneren når denne er i drift. Lukkefunksjon (Lock): Hindrer at porten åpnes via en håndsender. Porten kan imidlertid åpnes ved hjelp av veggkonsollen, nøkkelbryteren og kodelåsen.

- Aktivering: Trykk lukketasten og hold den inntrykket i 2 sekunder. Lyset i tasten blinker så lenge lukkefunksjonen er aktivert.
- Deaktivering: Trykk lukketasten og hold den inntrykket i 2 sekunder. Lyset i tasten slutter å blinke. Lukkefunksjonen koples ut ved å trykke „LOCK“-tasten på betjeningspanelet.

Likvidace



Naše elektrická a elektronická zařízení se nesmějí likvidovat spolu s domovním odpadem a po použití se musí řádně zlikvidovat v souladu se směrnicí 2012/19/EU, o odpadních elektrických a elektronických zařízeních, aby byla zajištěna recyklace materiálů. Tříděný sběr starých elektrických zařízení vede k ekologické likvidaci a pro spotřebitele je zcela zdarma. Reg. č. WEEE v Německu: DE66256568.

Obalový odpad vznikající u soukromých konečných spotřebitelů je nutno v souladu se směrnicí shromažďovat odděleně od směsného odpadu. Obaly se nesmí vyhazovat do zbytkového odpadu, kontejneru na bioodpad nebo dokonce do přírody. Obalové materiály je nutno dle použitého materiálu zlikvidovat odděleně a v určených recyklačních nádobách a v některých obcích také v kontejnerech na druhotné suroviny.

Tímto Chamberlain GmbH prohlašuje, že typ zařízení 75EV, 78EV je v souladu se směrnicí 2014/53/EU. Úplné znění EU prohlášení o shodě je k dispozici na této internetové adrese: <https://doc.chamberlain.de/>



Napęd bramy garażowej należy uruchamiać tylko wtedy, gdy brama garażowa całkowicie znajduje się w polu widzenia, w jej okolicy nie znajdują się przeszkody, a napęd jest prawidłowo wyregulowany. Nie wolno wchodzić lub wychodzić z garażu podczas otwierania lub zamykania bramy garażowej. Należy zwrócić uwagę na to, że przyciski (jeśli dotyczy), czy sterowanie zdalne pozostaną poza zasięgiem dzieci i upewnić się również, że dzieci nie bawią się w pobliżu bramy garażowej.

Konsolę ścienną należy umieścić w miejscu, z którego widoczne są drzwi, z dala od drzwi i elementów konstrukcyjnych drzwi, na wysokości co najmniej 1,5m. Niewłaściwe użytkowanie napędu drzwi może prowadzić do ciężkich urazów powodowanych przez otwierające się lub zamykające drzwi garażowe. Dla bezpieczeństwa w pobliżu konsoli ściennej należy na stałe umieścić nalepkę ostrzegawczą.

Z tyłu konsoli ściennej (2) znajdują się dwie śruby (1). Z drutu dzwonkowego usunąć izolację na odcinku około 6 mm (4). Druty rozdzielić tak, aby drut biało-czerwony podłączyć do śruby RED, a drut biały do śruby zaciskowej WHT. Konsolę ścienną umocować do wewnętrznej ściany garażu przy pomocy załączonych wkrętów (3). W celu instalacji w murze suchym lub w betonie wywiercić otwory o średnicy 4mm i użyć kołków (6). Zalecane miejsce instalacji, to miejsce obok dodatkowych bocznych drzwi wejściowych, poza zasięgiem dzieci. Drut dzwonkowy poprowadzić w górę po ścianie i sufitcie aż do napędu drzwi. Drut umocować przy pomocy izolowanych klamerek (5). Śruby zaciskowe odbiornika znajdują się za osłoną oświetlenia napędu. Drut dzwonkowy należy podłączyć do zacisków w następujący sposób: biało-czerwony do czerwonego (1), a biały do białego (2).

Obsługa przycisku

Dla otwarcia lub zamknięcia drzwi garażu nacisnąć jednokrotnie. Dla zatrzymania drzwi w ruchu nacisnąć ponownie.

Wielofunkcyjna konsola ścienna:

Nacisnąć biały kwadrat dla otworzenia lub zamknięcia drzwi. Nacisnąć ponownie, aby zatrzymać drzwi w ruchu. Funkcja oświetlenia: nacisnąć przycisk oświetlenia w celu włączenia lub wyłączenia oświetlenia napędu. Po włączeniu oświetlenia i uruchomieniu napędu światło pozostaje włączone przez 2,5 minuty. Dla wcześniejszego wyłączenia oświetlenia należy przycisk nacisnąć ponownie. Przycisk oświetlenia nie działa, gdy drzwi znajdują się w ruchu. Funkcja blokady (LOCK): Blokuje otwieranie drzwi przy pomocy urządzeń zdalnego sterowania. Drzwi będą jednak nadal zamykane i otwierane przy pomocy wyłącznika ściennego, zewnętrznego zamka na klucz oraz bezprzewodowej klawiatury cyfrowej.

- Aktywacja: nacisnąć przez 2 sekundy przycisk blokady. Gdy funkcja blokady jest włączona, migocze duże oświetlenie przycisku.
- Dezaktywacja: dla wyłączenia blokady ponownie nacisnąć i przytrzymać przez 2 sekundy przycisk blokady. Oświetlenie przycisku przestanie migać. Blokada również zostanie wyłączona po uaktywnieniu przycisku "LOCK" na pulpicie sterowniczym.

Utylizacja



Nasze urządzenia elektryczne i elektroniczne nie mogą być wyrzucane razem z odpadami domowymi i muszą być utylizowane zgodnie z dyrektywą WEEE 2012/19/UE, dotyczącą prawidłowo usuwanego zużytego sprzętu elektrycznego, aby zapewnić recykling materiałów. Selektywna zbiórka zużytego sprzętu elektrycznego zapewnia przyjazną dla środowiska utylizację i jest całkowicie bezpłatna dla konsumenta.
Nr rej. WEEE w Niemczech: DE66256568.

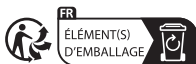
Opakowania wytwarzane jako odpady przez prywatnych konsumentów końcowych muszą być przekazywane zgodnie z dyrektywą do selektywnej zbiórki odpadów mieszanych. Opakowania nie mogą być wyrzucane do odpadów resztkowych, pojemników na odpady organiczne ani do środowiska naturalnego. W zależności od rodzaju materiału materiały opakowaniowe muszą być usuwane oddzielnie, do przeznaczonych do tego celu pojemników na surowce wtórne, a w niektórych gminach do pojemników na surowce wtórne.

Chamberlain GmbH niniejszym oświadcza, że typ urządzenia 75EV, 78EV jest zgodny z dyrektywą 2014/53/EU.

Pełny tekst deklaracji zgodności UE jest dostępny pod następującym adresem internetowym: <https://doc.chamberlain.de/>



Chamberlain GmbH
Saar-Lor-Lux-Str. 19
66115 Saarbrücken
Germany
WEEE-Reg.Nr. DE66256568
www.liftmaster.eu
info@liftmaster.eu



Points de collecte sur www.quefairedemesdechets.fr